

La ceinture fortifiée de BELFORT

An aerial photograph of the fortified belt of Belfort. The central focus is a large, rectangular, light-colored building complex, likely the main fortification, surrounded by a dark, low wall. The surrounding landscape is a patchwork of green and yellow fields, with several smaller buildings and trees scattered around. The overall scene is a rural, agricultural landscape with a central fortified area.

*MINISTÈRE DE LA
CULTURE*

*Direction Régionale
des Affaires Culturelles
de Franche-Comté*

*Service Départemental
de l'Architecture
et du Patrimoine
du Territoire de Belfort*

L'Ouvrage de Méroux

Sommaire

- Fiche Technique
- Cartes - Accès
- Plans de l'ouvrage
- Vues du site - Panoramas
- Photos
- Mesures conservatoires
- Intérêt
- Archives – Bibliographie



Navigation dans les différents chapitres

Fin de ce Diaporama

Page Sommaire

Page Précédente

Page suivante

Retour à la carte des forts

Tous droits réservés pour l'ensemble des présentations

Fiche Technique

Dates de début & Fin de travaux : Construction entre 1908 & 1913

Nom militaire : Aucun

Implantation : **Cote IGN : 380. Gps : Longitude : 47.59439626 Latitude : 8933192**

Description : Représente l'ultime étape de l'évolution de la fortification avant la guerre de 1914-1918

Missions à l'origine : Ouvrage intermédiaire entre les forts de Vézelois et Les Fougerais

Caractéristiques Principales :

Petit et de conception très simple, il se présente sous la forme d'un trapèze entouré d'un fossé défendu par deux coffres de contrescarpe.

Entièrement construit en béton, l'entrée se fait par le fossé et tous les organes de l'ouvrage sont reliés entre eux par des communications souterraines à l'épreuve

L'ouvrage abritait deux tourelles de mitrailleuses et une tourelle de 75.

Un parapet d'infanterie est aménagé sur les dessus.

Sa caserne pouvait abriter plus de 400 hommes.

Propriétaire actuel : Commune de Meroux

Activités : Salle polyvalente et salles pour associations locales

Intérêt - Classement : *Inscrit sur la liste des Bâtiments de France.*

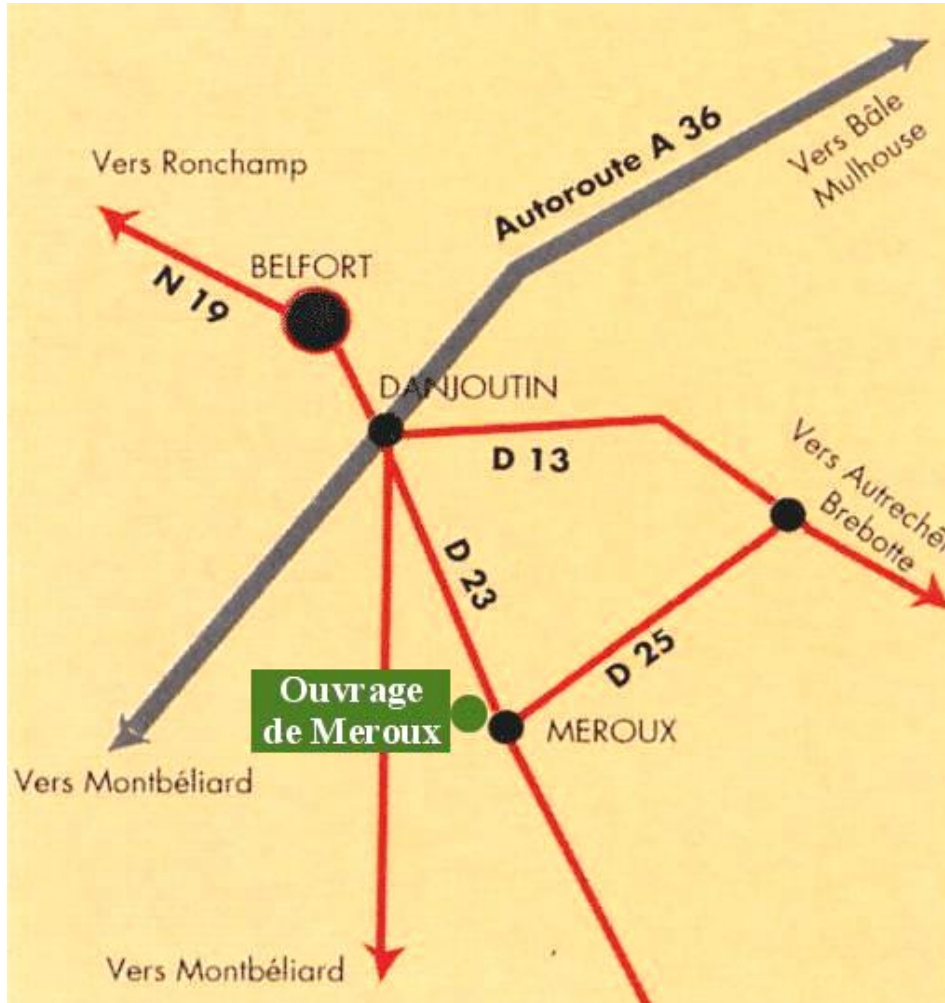
Entretien – Travaux – Projets : Résolution des problèmes d'étanchéité et de drainage ; mise en place d'une ventilation des locaux.

Carte au 1/20000 – Groupe Canevas de tir – Belfort - 1918

Quadrillage Lambert ; Tirage d'après levés exécutés sur le terrain par la brigade topographique de l'armée en mai 1918



Accès



L'accès au fort s'effectue par la route départementale 23 (Danjoutin à Méroux).

En venant de Belfort, prendre la direction de Danjoutin, puis Méroux.

Le fort n'est pas ouvert au public, mais sert de salle polyvalente et de salle d'activités pour les anciens

Renseignements : Mairie de Méroux –
Tel : 03 84 56 04 30

Plan d'accès issu de la brochure "La randonnée des forts" éditée par La Maison du Tourisme de Belfort



LA CEINTURE FORTIFIEE DE BELFORT – *Ouvrage de Méroux*

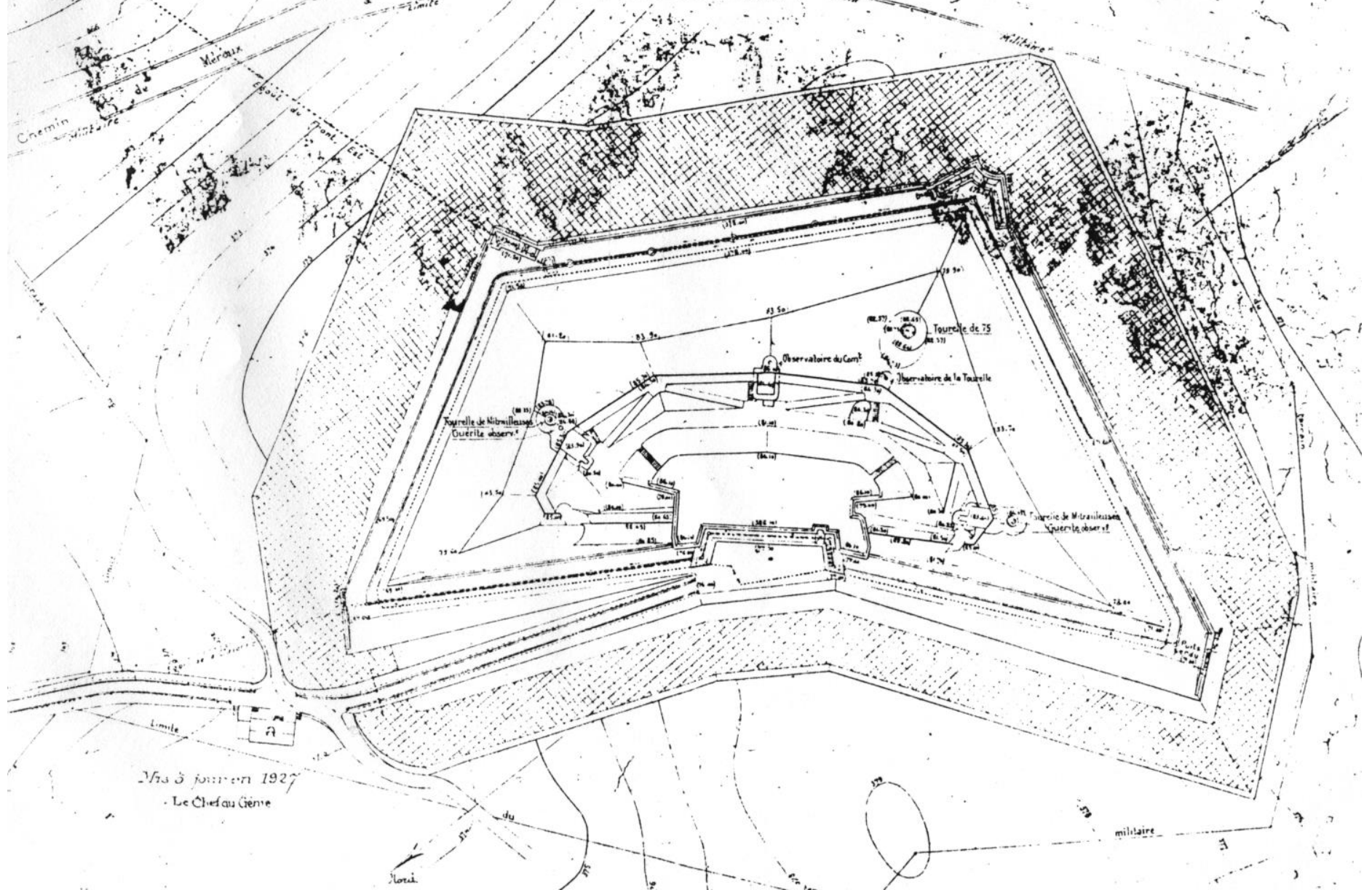
Plan des dessus

DIRECTION DE BELFORT
Place de Belfort

Ouvrage de Méroux.

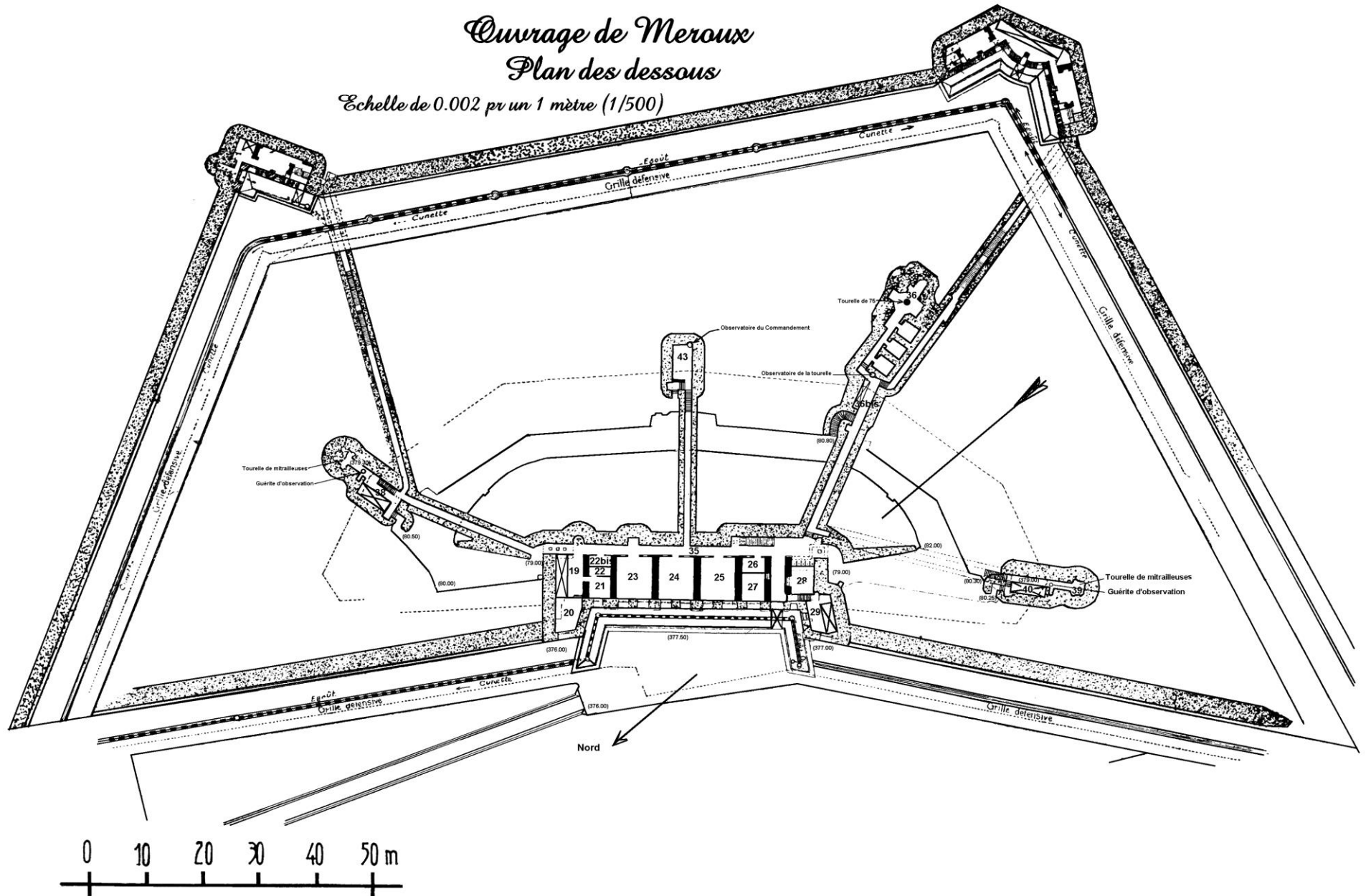
Plan des Dessus

Echelle de 0'001 p' 1 mètre $\left(\frac{1}{1000}\right)$



Mis à jour en 1927
Le Chef au Génie

Plan des dessous



LA CEINTURE FORTIFIEE DE BELFORT – Ouvrage de Méroux

Vue aérienne – Ouvrage et village ; Axe sud - nord



LA CEINTURE FORTIFIEE DE BELFORT – Ouvrage de Méroux

Vue aérienne – Angle ouest



Façade et dessus

Ouvrage de Mèroux
Monument Historique

Pour répondre aux progrès de l'artillerie et à l'évolution des méthodes d'attaque des places fortes, le deuxième ceinture de forts du camp retranché de Belfort (édifiée entre 1874 et 1887 dans le cadre du système fortifié du général Séré de Rivières) fut sans cesse complétée et modernisée entre 1897 et 1913.

L'ouvrage intermédiaire d'infanterie de Mèroux a été construit de 1908 à 1913 pour renforcer la ligne de défense entre le fort de Vézelois et l'ouvrage des Fougerais. Sa mission consistait à s'opposer aux infiltrations d'infanterie ennemie menaçant les nombreuses batteries d'artillerie disséminées dans la campagne.

Cet ouvrage représente l'ultime étape de l'évolution de la fortification française avant la Première Guerre mondiale, petit et de conception simple, il offre cependant une bonne protection aux hommes et à l'armement.


Entièrement construit en béton, il se présente sous la forme d'un triangle entouré d'un fossé défendu par deux coffres de contrescarpe. Tous les locaux, conçus pour plus de quatre cents hommes, sont souterrains. L'artillerie est représentée par deux tourelles de mitrailleuses et une tourelle pour deux canons à tir rapide. Un parapet pour l'infanterie est aménagé sur le dessus.

The intermediate infantry work of Mèroux was built between 1908 and 1913 to strengthen the line of defence between the Fort de Vézelois and the Fougerais work. It was designed to deter the enemy infantry from infiltrating the many artillery batteries scattered around the countryside.

This small, simply designed military structure represents the final stage in the development of French fortifications before the First World War.

Das Zwischenwerk für die Infanterie von Mèroux wurde von 1908 bis 1913 zur Verstärkung der Verteidigungslinie zwischen dem Fort von Vézelois und dem Werk von Fougerais erbaut. Es hatte die Aufgabe eindringende Infanterien aufzuhalten, die die zahlreichen über das Land verstreuten Artilleriebatterien bedrohten.

Dieses kleine Zwischenwerk in einfacher Bauweise stellt ein Beispiel der letzten Entwicklungsstufe des französischen Festungbaus vor dem ersten Weltkrieg.



Façade de l'ouvrage



Casernements – Transformés en salle polyvalente



Casernements – Ossatures de lits à préserver



Casernements – Citerne de récupération des eaux





Coffre de contrescarpe

© Projet Forts – Collège Goscinny – Valdoie

Fossés – Cibles pour tir à l'arc



Vue des dessus



Sortie sur les dessus



Mesures conservatoires – Terrassement pour pose d'un revêtement étanche



Mesures conservatoires – Mise en étanchéité du casernement



Modifications des casernements

Suppression des murs pour réalisation de la salle polyvalente



Modifications des casernements

Suppression des murs pour réalisation de la salle polyvalente



Intérêt Historique, Architectural, Touristique

OUVRAGE DE MEROUX ●



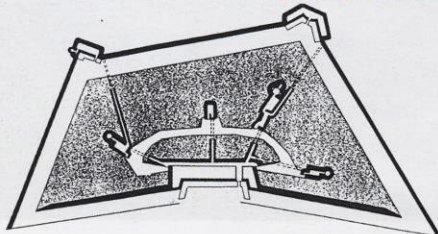
L'ouvrage intermédiaire d'infanterie de Méroux a été construit entre 1908 et 1913 pour renforcer la ligne de défense entre le fort de Vézelois et l'ouvrage des Fougerais.

Petit et de conception très simple, il représente l'ultime étape de l'évolution de la fortification française avant la guerre de 1914-1918. Entièrement construit en béton, il se présente sous la

forme d'un trapèze entouré d'un fossé défendu par deux coffres de contrescarpe. Il abritait deux tourelles de mitrailleuses et une tourelle pour deux canons de 75. Un parapet pour l'infanterie est aménagé sur les dessus. Sa caserne pouvait héberger plus de 400 hommes.

Visite possible sur rendez-vous.

Renseignements :
Maison du Tourisme
Tél. 03.84.55.90.90
Mairie Tél. 03.84.56.04.30

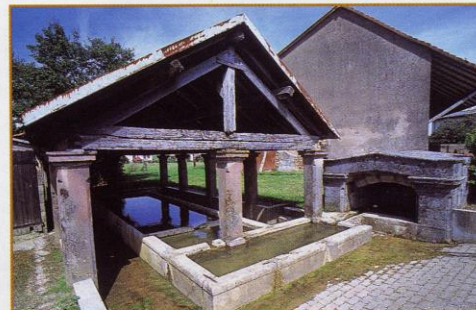


À la sortie de MEROUX, à 200 m après le cimetière, prendre à gauche. Le chemin mène à LEUPE, passe au dessus du cours de la Savoureuse, rejoint la "COULÉE VERTE" (c'est le chemin de halage du Canal de la Haute-Saône), franchit l'A36 avant de remonter à BERMONT. Au centre de la commune, il y a 2 possibilités :

1 suivre un balisage triangle rouge qui empreinte la route de DORANS. À 200 mètres après le cimetière, tourner à gauche dans un chemin forestier qui passe devant une batterie datant de 1894 et rejoint

l'itinéraire principal sur les hauts de DORANS.

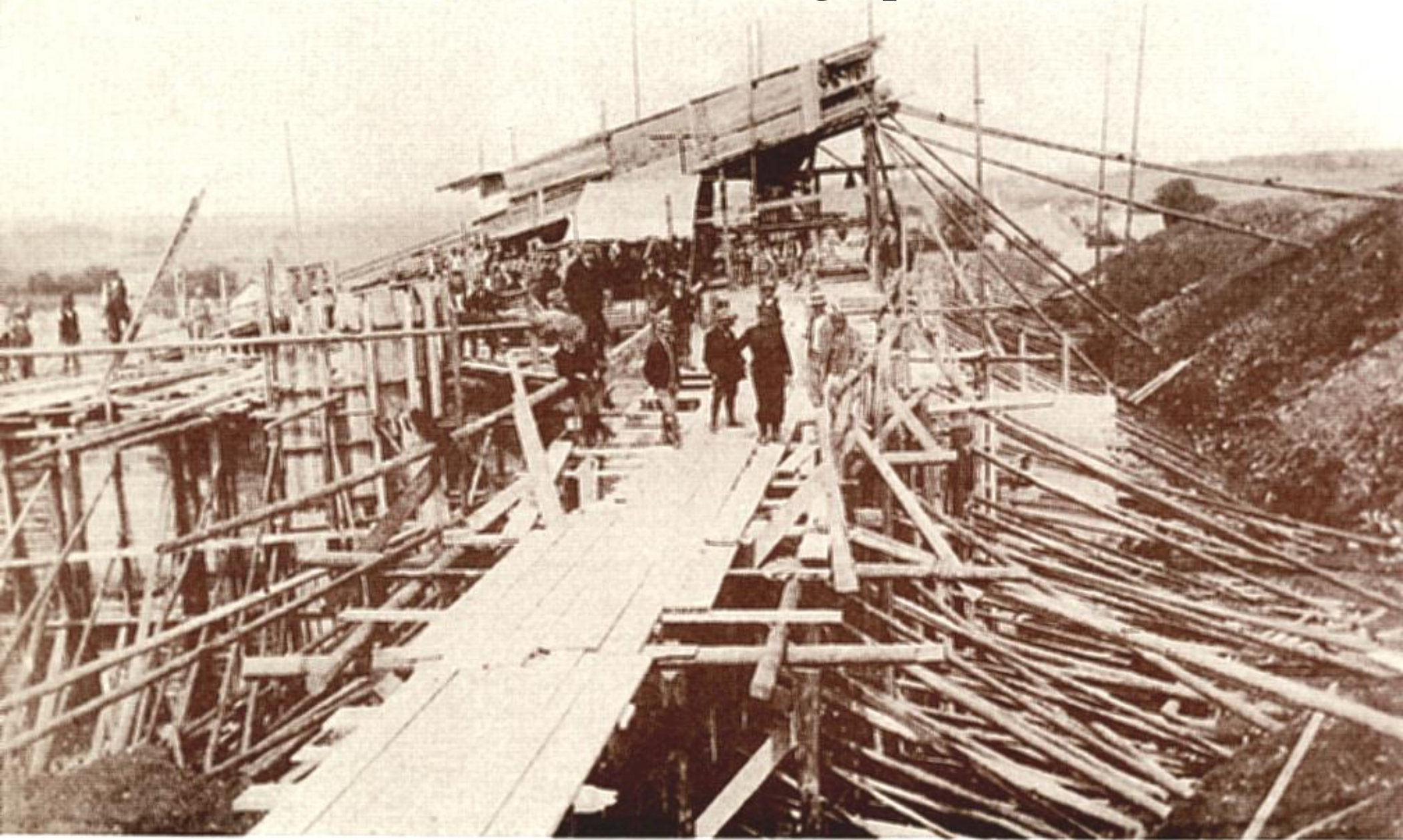
2 en partant sur la gauche, balisage disque rouge, le sentier mène aux premières maisons de CHATENOIS les FORGES. Repartir sur la droite et remonter au fort du BOIS D'OYE.



Maison du Tourisme
de Belfort

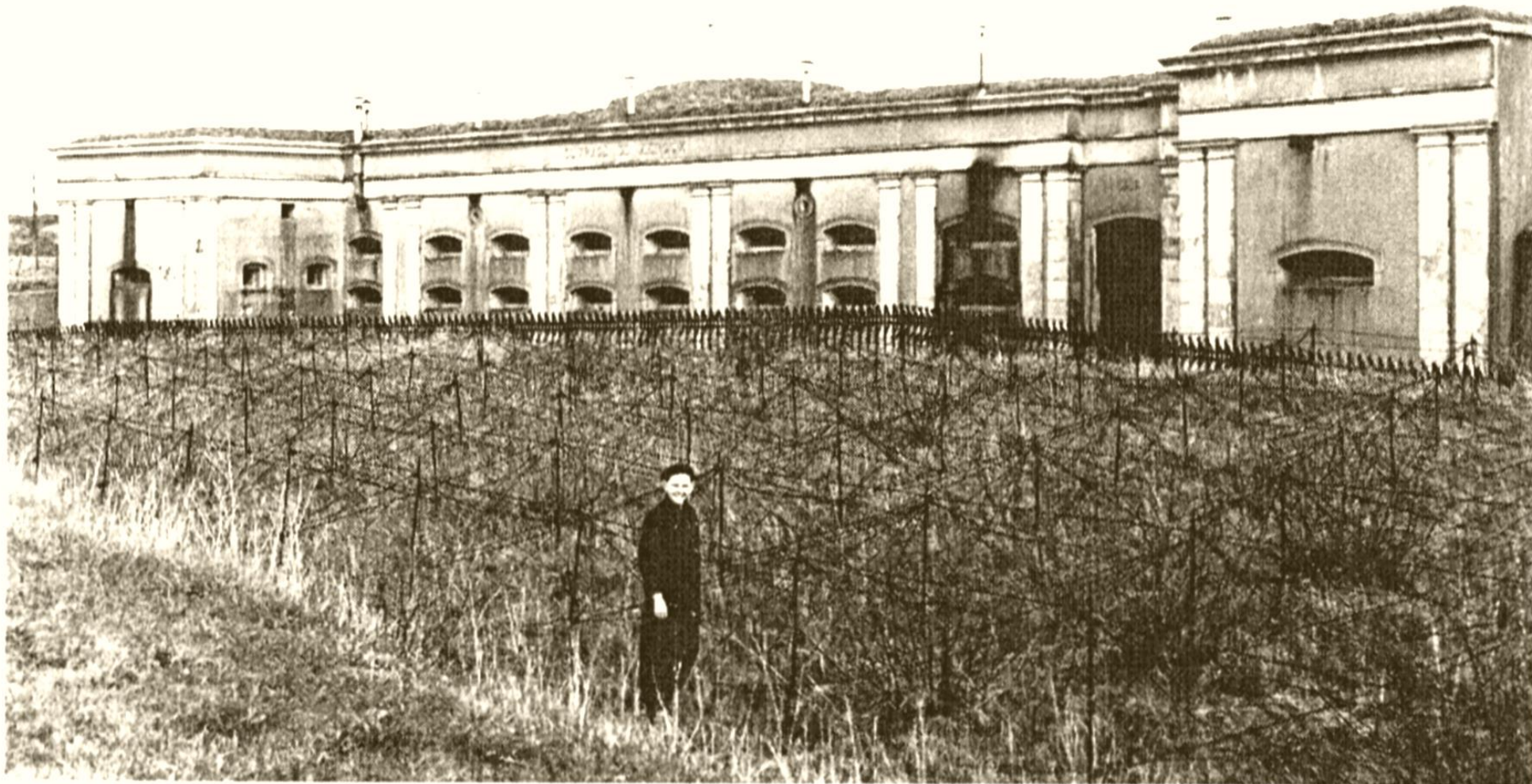
Présentation de
l'ouvrage de Méroux,
dans la brochure
"La randonnée des
forts"

LA CEINTURE FORTIFIEE DE BELFORT – Ouvrage de Méroux
Archives & Bibliographie



La construction du Fort de Meroux

Archives & Bibliographie



La gorge de l'ouvrage de Meroux en 1941.

On remarque le réseau de fils de fer barbelés renforcé, du côté du bâtiment, par une solide grille défensive.

***A largement contribué à l'élaboration de ce dossier :
M. Alfred BREITEL – Président de l'Association "La Caponnière"
11 rue Raspiller – 90850 Essert – alfred.breitel@wanadoo.fr***

***Ont également contribué à l'élaboration de la présente version de cette présentation :
Antoine Brolli Historien, spécialiste de l'époque « Séré de Rivières »
Gérard Bourquard, Christiane Gosset, Lionel Pracht, Jean-Pierre Zedet,
et le collège Goscinny de Valdoie***

(Les images mentionnées " © Projet Forts – Collège Goscinny – Valdoie "
restent la propriété intégrale de cet établissement scolaire,
que nous remercions vivement pour l'autorisation de publication.)

[Retour à la carte des forts](#)

Merci de votre attention

Complété Août 2004

Belfort, Octobre 2003
Jean-Claude Giroud